

ODDER KOMMUNE



# PARKERINGSSTRATEGI FOR HOU

RAPPORT OG HANDLESKATALOG

VEJ OG ANLÆG  
ODDER KOMMUNE  
Rådhusgade 3, Odder

## Indhold

|   |    |
|---|----|
| Baggrund .....                                      | 2  |
| Forudsætninger .....                                | 2  |
| Byen og bilerne .....                               | 4  |
| Strategiske mål .....                               | 4  |
| Trafik og parkering i Hou i dag .....               | 4  |
| Hou i udvikling .....                               | 5  |
| Trafiktal .....                                     | 6  |
| Borgerinddragelse .....                             | 8  |
| Fremtidige projekter .....                          | 10 |
| Offentlig parkeringsplads ved færgebyen .....       | 11 |
| Alexandraplads .....                                | 11 |
| Søndergade .....                                    | 12 |
| Bådoplag .....                                      | 13 |
| Parkering nord for Hou ved Gerfsdorffslundvej ..... | 14 |
| Havnegade .....                                     | 15 |
| Parkeringsdæk på Færehavnen .....                   | 17 |
| Optimering af parkeringsplads ved havnen .....      | 17 |
| Parkering ved Egmont Højskolen .....                | 18 |
| Areal vest for Møllemarken .....                    | 18 |
| Parkering øst for varmeværket .....                 | 19 |
| Parkering syd for Møllemarken .....                 | 20 |
| Supplerende offentlig transport .....               | 21 |
| Skilteplaner .....                                  | 22 |
| Parkeringsrestriktioner .....                       | 22 |
| Organisering .....                                  | 23 |
| Private parkeringspladser .....                     | 23 |
| Fremtidig parkeringskapacitet i Hou .....           | 26 |
| Sammenfatning .....                                 | 26 |
| Handlingskatalog .....                              | 28 |
| Supplerende ideer til realisering .....             | 29 |

## Baggrund

I forbindelse med salget af Rallejet og udvikling af Færgebyen blev det slået fast, at der skulle arbejdes med parkering i Hou. Dansk Folkeparti stillede nedenstående forslag på Miljø-, Teknik- og Klimaudvalgsmødet d. 11. august 2020:

*"At der udarbejdes en parkeringsstrategi for Hou*

*At det sker i samarbejde med Hou lokalråd/byforum*

*At det evt. kan ske i et §14 stk. 3 udvalg med politisk deltagelse og diverse interesseorganisationer, eventuelt Hou lystbådehavn, Egmont højskole, Hou maritime idrætscenter, Hou forretningsdrivende*

*At parkeringsstrategien er klar til godkendelse forår 2021"*

Udvalget besluttede, at

*"Miljø-, Teknik- og Klimaudvalget bakker op om forslaget under hensyntagen til forvaltningens notat"*

Forvaltningen har på baggrund af ovenstående forslag igangsat en proces med, at udarbejde en parkeringsstrategi for Hou sammen med lokale kræfter. Forvaltningen havde allerede igangsat en undersøgelse af fremtidig parkering i Hou i forbindelse med udarbejdelsen af lokalplanen fra Rallejet. På ovenstående møde var vedlagt et foreløbigt notat.

Hou by står over for en større udvikling henover de kommende år. Rallejet er blevet solgt og 'Færgebyen' vil begynde at tage form. Færgebyen etablerer parkeringspladser til eget behov.

Odder Kommune er også i gang med at udarbejde en Udviklingsplan for klimatilpasning for Hou, der efterfølgende skal realiseres i en række anlægsprojekter.

## Forudsætninger

Ved udarbejdelsen af denne parkeringsstrategi er flere forudsætninger for udarbejdelsen endnu ikke endeligt på plads. Byggeriet ved og omkring Alexandraplads er endnu ikke faldet på plads, men det forudsættes, at der stadigvæk bibeholdes parkering her. Der er også en ny lokalplan på vej til området ved lystbådehavnen. Der er altså flere planer og projekter der endnu kan have indflydelse på parkeringsstrategien.

Odder Kommune har ikke en trafikal model for kommunen og derfor heller ikke for Hou. En af de supplerende ønsker i handlingskataloget er en udarbejdelse af en sådan.

Den trafikale vurdering er derfor baseret på kommunens trafiktællinger, som løbende er foretaget i Hou. Disse må dog ikke betragtes som fuldstændigt retvisende grundet de sparsomme data.

Med den verserende COVID19-pandemi, har det ikke været muligt, at foretage en reel og retvisende parkeringsanalyse i Hou, da landet har været lukket ned.

Strategien er udarbejdet af forvaltningen i samråd med lokale aktører.





## Byen og bilerne

Hou er en attraktiv, mindre kystby i udvikling. Et hyggeligt by- og havnemiljø, etablering af en ny bydel på havnen, knudepunkt for trafikken til Samsø, et levende skole- og foreningsmiljø og rekreative kvaliteter i top gør Hou til en by mange vil bo og leve i. Dette skal bevares og styrkes.

Hou har en tætbygget ældre bydel med byhuse og villaer i fortrinsvis 1-1½ etage. Byen er præget af en gennemgående primær trafikvej – Houvej, der er etableret for at kunne afvikle færgetrafikken. Den resterende del af byen er primært åben-lav parcelhusbebyggelse med enkelte større strukturer – div. skoleområder og idrætsarealer. De bymæssige rekreative kvaliteter – ud over de private haver, idrætsarealer og mindre parkområder, knytter sig primært til kysten og havnen, men også til skovpartierne ved Vestergade, Egehovedet og Egmonthøjskolen/Mågevej og langs kysten.

Parkering i dagligdagssituationen i Hou er god, men presset i perioder hen over sommeren, hvilket påvirker især de ældre, havnenære dele af byen, hvor også mange af de centrale destinationer befinder sig. Derfor er det vigtigt at finde fleksible løsninger til event/arrangements situationer og havnenære helårsløsninger, der bedst muligt passer sig ind i byens struktur og skala. De nye permanente erstatnings muligheder for parkering, skal tilgodese byens hverdagsliv og møde med vandet, men også de funktionelle behov omkring eks. det forventede stigende antal besøgende til havnen. Samtidig må parkeringsarealer ikke fremstå som asfalt-ørkner, men derimod udføres, så de bidrager til byens rum og kvalitet.

I event/arrangementssituationerne fylder bilerne meget i dag. I udgangspunktet vil det i forbindelse hermed være at foretrække, at der ankom og blev parkeret færre biler i Hou, eller at disse sekundært parkerede, hvor de var til mindst gene, dvs. væk fra havnen og den ældre bydel.

## Strategiske mål

For at tilgodese byens hverdagsliv, fysiske struktur og skala fastlægges følgende strategiske mål:

- Event/arrangementsdeltagere skal i højere grad anvende offentlig transport
- Bilister til events/arrangementer skal primært parkere, hvor de er til mindst gene for hverdagslivet
- Nye permanente parkeringsarealer/anlæg skal tilpasses byens struktur og skala
- Nye permanente parkeringsarealer/anlæg skal udføres med kvalitet

De foreslåede løsninger og prioriteringen af disse skal afspejle de strategiske mål og fungere som anbefaling til politikerne om, hvordan der skal arbejdes med parkeringsmuligheder i Hou fremadrettet - herunder ved organisering og fremtidige handlinger. Samtidig skal de bruges som rettesnor i forbindelse med fremtidige indstillinger til politikerne, ved prioritering af drifts- og anlægskroner i budgetforhandlingerne.

Parkeringsstrategien er ikke det endelige facit. Forslag, ideer og tanker der løbende opstår kan have indflydelse på, hvorledes denne parkeringsstrategi føres ud i praksis.

## Trafik og parkering i Hou i dag

Hou er primært forbundet via Houvej, som går direkte mellem Odder og Hou. Her ankommer langt størstedelen af trafikken til byen og man kører ad Houvej hele vejen ned til havnen og færgelejet.

Ved siden af færgehavnen ligger lystbådehavnen, som tiltrækker mange lystsejlere, hvor de har mange faciliteter.

I Hou ligger både Svømmebad, højskole samt en efterskole, som samler folk i andre dele af Hou, ligesom både skolen og hallen tiltrækker en del borgere.

Trafikken til og fra Hou er derfor ikke kun koncentreret omkring færgehavnen, men de største trafikstrømme søger dog til/fra havnen, hvorfor Houvej er den mest anvendte vej i Hou.

Historisk set har Hou by haft rigtig mange parkeringspladser ved og omkring færgehavnen – især efter sidste havneudvidelse. Her har det uudnyttede areal på Rallejet været udnyttet som supplerende parkeringsmulighed ved større begivenheder, hvor parkeringsbehovet har været stort.

Lystbådehavnen, Hou Hallen, skolen, HMI og Egmont Højskolen har alle en del parkeringspladser, som dækker deres eget behov.

Antallet af supplerende offentlige tilgængelige parkeringspladser i Hou er dog begrænset.

Antallet af offentlige tilgængelige parkeringspladser er følgende:

| Område                              | Antal parkeringspladser |
|-------------------------------------|-------------------------|
| <b>Offentlige parkeringspladser</b> | 81                      |
| <b>Færgehavnen</b>                  | 189                     |
| <b>Rallejet</b>                     | 216                     |
| <b>Alexandra Plads</b>              | 20                      |
| <b>Hal og Skole</b>                 | 59                      |
| <b>Havnepladsen</b>                 | 23                      |
| <b>Parkering ved Tunøfærgen</b>     | 20                      |
| <b>Samlet antal pladser</b>         | <b>608</b>              |

*Tabel 1 - Offentlige tilgængelige parkeringspladser i Hou*

Opgørelsen er udarbejdet ved optælling på luftfoto, samt baseret på en vurdering af antal parkeringspladser på Rallejet i Hou. Vurderingen er fortaget på baggrund af hvad der kan/må holde jf. vejreglerne og færdselsloven. Tallene kan derfor variere i praksis.

## Hou i udvikling

Hou ser i de kommende år ud til, at gennemgå en større udvikling – specielt centreret omkring havnen. Udviklingen sker i et tempo og med projekter, som ikke er set i Hou by længe.

Det vil derfor helt naturligt ændre Hou både som by, men også trafikalt og i forhold til parkeringsmuligheder.

Opførelsen af boliger samt opgradering af parkeringspladsen på Klitrosevej var første skud på stammen. Dette arbejde står næsten færdigt, og dele er allerede taget i brug.



Færgebyen bliver snart en realitet og der er også planer for området op til Alexandraplads. Havnepladsen skal bygges om og indgå som en del af kystsikringen.

Derudover er der en lokalplan på vej for lystbådehavnen.

Med både de nye projekter, der kan tiltrække flere besøgende, og med nedlæggelsen af en del af parkeringskapaciteten i Hou, vil Hou fremadrettet have færre by- og havnenære parkeringspladser til formodentlig flere trafikanter.



Figur 1 - Parkeringsplads ved Klitrosevej



Figur 2 - Illustration af Færgebyen

## Trafiktal

Hou by har en generelt stigning i trafikken, hvis man ser på de trafiktællinger, som er lavet i Hou.

Der er taget udgangspunkt i 5 trafiktællinger foretaget på Houvej i hhv. 2011, 2013, 2014 samt to i 2016. Der foreligger ikke trafiktal på Houvej inde i Hou by efter 2016. Det er snart 5 år siden, at de seneste tællinger er lavet og der skal derfor tages højde for dette i nedenstående. Det har ikke været muligt pga. COVID19-pandemien at foretage yderligere tællinger, som vil give et retvisende billede af trafikken.

Tællingerne er ligeledes heller ikke foretaget på præcist de samme steder og tidspunkter. Generelt har tællinger lavet længere mod nord et større antal køretøjer. Det giver god mening, da flere inden da drejer af ind til boligområderne.

På baggrund af de ovenstående forbehold, så kan tællingerne give et overordnet overblik over trafikken i Hou by.

I nedenstående tabel vises årstal, sted, tidspunkt samt antal dage for de enkelte tællinger

|               |  |
|---------------|--|
| <b>2011</b>   | Havnegade 14, maj, talte dage 7            |
| <b>2013</b>   | Skolegade 48 nord, september, talte dage 7 |
| <b>2014</b>   | Havnegade 12, september, talte dage 7,1    |
| <b>2016-1</b> | Møllemarken 6, september, talte dage 7     |
| <b>2016-2</b> | Skolegade 62, september talte dage 7       |

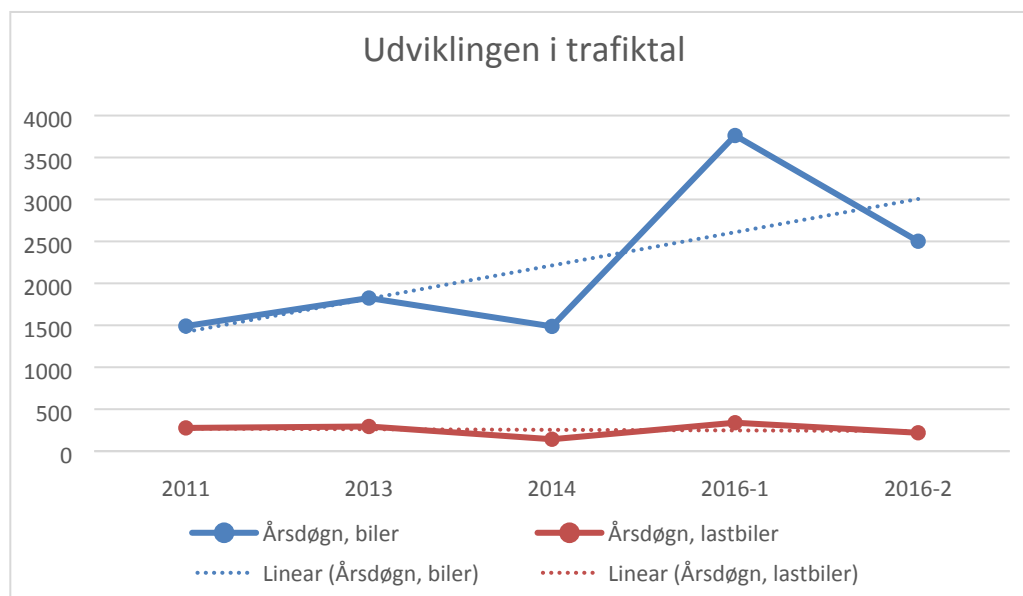
*Tabel 2 - Trafiktællinger på Houvej*

I nedenstående tabel en oversigt over årsdøgnstrafikken samt årsdøgn for lastbiler.

| Trafiktællinger på Houvej | 2011 | 2013 | 2014 | 2016-1 | 2016-2 |
|---------------------------|------|------|------|--------|--------|
| <b>Årsdøgn, biler</b>     | 1491 | 1825 | 1487 | 3762   | 2502   |
| <b>Årsdøgn, lastbiler</b> | 277  | 294  | 142  | 339    | 219    |

*Tabel 3 - Trafiktællinger på Houvej*

Vist grafisk:



*Tabel 4 - Grafisk visning af trafikken på Houvej*

Som det ses, så viser det en tendens med stigende antal køretøjer på Houvej. Tælling 2016-1 står meget ud, da denne er placeret i den nordlige ende af Hou.



Der er ikke nogen tendens der viser, at antallet af tunge køretøjer på Houvej er stigende. Der er derfor ikke noget der underbygger, at udbygge faciliteterne til lastbiler mm. Dog vil de mange byggerier der forudses i Hou over de næste år generere mere tung trafik på Houvej i en begrænset periode.

Analysen bygger på ikke helt sammenlignelige data og det anbefales derfor, at der afsættes økonomi til at udarbejde en trafikmodel for hele kommunen.

## Borgerinddragelse

Parkeringsstrategien er udviklet med borgerinddragelse. Dette er indarbejdet i processen omkring at udvikle og skrive parkeringsstrategien.

Processen omkring borgerinddragelse har været kompliceret af den verserende COVID19-pandemi. Det har ikke været muligt, at afholde fysiske møder, lave events eller på anden måde fysisk borgerinddragelse. Det har derfor alene været baseret på digitale workshops.

Forvaltningen inviterede interessenter og udvalgte borgere til to digitale workshops. Interessenterne som var med til møderne var:

Hou Fællesforum (4 deltagere)

Egmonthøjskolen (2 deltagere)

HMI (1 deltager)

Hou Lystbådehavn (2 deltagere)

Dagli'Brugsen i Hou (1 deltager)

LaBland – rådgiver for forvaltning ifbm. klimaprojekter (1 deltager)

Udvalgte borgere, som havde gjort tilkendte, at de gerne deltog (2 deltagere)

Referater fra møderne er vedlagt som bilag til parkeringsstrategien.

De inviterede havde både før og efter møderne mulighed for, at indsende kommentarer eller forslag til, hvad parkeringsstrategien skal indeholde. Disse kommentarer og forslag er samlet og kommenteret i de vedlagte høringsnotater udarbejdet af forvaltningen.

Flere af forslagene indgår nu som en del af parkeringsstrategiens handlingskatalog (se afsnit 'Handlingskatalog').

På møderne blev deltagerne præsenteret for de forslag, som forvaltningen havde angivet i det foreløbige notat, som blev udarbejdet i forbindelse med lokalplanlægningen for 'Færgen'.

Overordnet set var der enighed om, at der på helt almindelige hverdage uden for sommermånederne ikke er større parkeringsproblemer i Hou. De udfordringer som ses, sker primært i sommer højsæsonen og når der er arrangementer i Hou eller arrangementer på Samsø eller Tunø. Med til billedet hører dog, at Færgen vil trække flere besøgende fremadrettet.

Der blev drøftet forskellige spørgsmål og konkrete projekter. Der henvises til referat fra møderne for gennemgang.

På møde nr. 2 blev deltagerne præsenteret for det foreløbige handlingskatalog, som er udarbejdet på baggrund af forvaltningens forslag samt forslag indsendt af borgere. Flere efterlyste en synliggørelse af de strategiske elementer i parkeringsstrategien.

Der var også et ønske om at prioritere de midlertidige parkeringspladser højere end de er i det fremsendte handlingskatalog. Bilerne skal væk fra byen, byens åndehuller skal ikke være fremtidige parkeringspladser, og der skal være synlig skiltning med parkeringsmuligheder.

Udvalgte udsagn fra møderne:

---

*'Parkeringspladserne skal så vidt muligt have en grøn karakter'*

*'Parkeringspladser skal så tæt på havnen som muligt'*

*'Helhedsplanen for Hou skal følges'*

*'Områder skal binde byen sammen – tænk byrum og boliger i Hou'*

*En skilteplan for Hou skal gennemtænkes og være synlig*

---

## Fremtidige projekter

Forslag i denne parkeringsstrategi er hovedsageligt områder, som er kommunalt ejede arealer. I nedenstående figur ses de kommunalt ejede arealer i Hou.



*Figur 3 – Kommunalt ejede arealer*

Nedenfor er en beskrivelse af projekter og tiltag, der kan igangsættes, hvis der ønskes en udvidelse af parkeringskapaciteten i Hou.

Projekterne, som er foreslået nedenfor, er en sammensætning af forslag fra forvaltningen, formandsskabet for Miljø-, Teknik- og Klimaudvalget, samt forslag fra borgere og interessenter i Hou. Forslagene er udvalgt med baggrund i de strategiske målsætninger ud fra ønsket om at udpege supplerende parkeringsmuligheder i Hou. De foreslåede løsninger kan ikke entydigt beskrives som nødvendige, da det ikke har været muligt at lave retvisende trafiktællinger og dermed analyser af de fremtidige trafikmønstre og parkeringsbehov i Hou på grund af COVID19-pandemien. Forslagene skal derfor ses som en løsning, hvis det politisk prioriteres, at der skal etableres supplerende parkeringspladser i Hou som følge af udviklingen.

Ved hvert foreslået tiltag er der angivet et økonomisk overslag på udførelsen. Disse økonomiske overslag er alene baseret på skøn og må ikke anses som en endelig pris for udførelsen. Da der ikke er udført forundersøgelser, kan en eksakt pris ikke udregnes på de givne projekter. Den reelle bygbarhed af projekterne kan ligeledes ikke siges med sikkerhed grundet de manglende forundersøgelser.

Priserne skal derfor kun betragtes som en rettesnor for, i hvilket prisleje de forskellige projekter forventes at ligge i.

## Offentlig parkeringsplads ved færgebyen

Den eksisterende offentlige tilgængelige parkeringsplads syd for færgehavnens parkeringsplads skal efter udbygningen af 'Færgebyen' ændres. Der er på budget 2021 afsat midler hertil og parkeringspladsen forventes udført i 2024 i tråd med den tidsplan, som er forelagt politisk.

Nedenfor er vist en skitsering af den fremtidige parkeringsplads fra en tidlig skitsering af 'Færgebyen'.

Der regnes med 40 offentlige parkeringspladser og 20 pladser til Tunø-færgeren.

Økonomi: **4.000.000 kr.**



Figur 4 - Skitsering af parkeringsplads - Flæks arkitekter



Figur 5 - Arealet til parkeringsplads i dag

## Alexandraplads

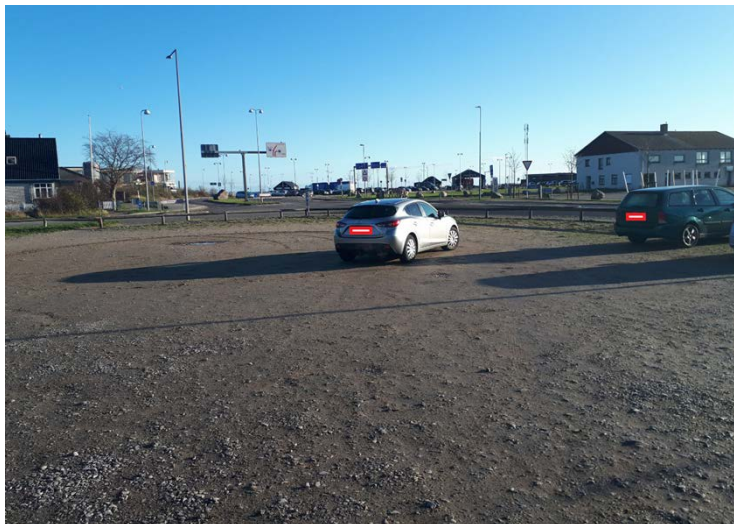
Parkeringspladsen på Alexandraplads foreslås fremadrettet at forblive parkeringsareal og være en vigtig del af den daglige parkeringskapacitet for besøgende til området omkring havnen.



Pladsen virker dog noget forsømt og kunne trænge til en opfriskning. Et projekt på Alexandraplads tænkes derfor opgraderet med en grøn karakter med grøn beplantning. Opgraderingen skal ses i sammenhæng med et kommende boligprojekt på arealerne vest for og udviklingen af Havnepladsen øst for pladsen.

Der regnes med ca. 20 parkeringspladser på Alexandraplads i fremtiden.

Økonomi: **ca. 600.000-800.000 kr.**



*Figur 6 - Alexandraplads i dag*

## Søndergade

Der er på Søndergade et grønt areal, som ifølge den gældende lokalplan er udlagt som parkeringsareal. Arealet fremstår i dag som et græsareal.

Arealet bliver allerede i dag brugt til parkering ved events. Arealet fremgår ikke i de offentlige opgørelser over parkeringspladser. En etablering af fast parkeringsareal vil i praksis gøre det nemmere at finde en havnenær parkeringsplads i hverdagsituationen.

Arealet kan med fordel indrettes og gøres mere egnet til parkeringsplads, hvor der også kan tænkes trafiksikkerhed ind.

Der skal også her arbejdes med en grøn karakter, for at bevare det grønne område i Hou.

Der kan etableres op til 22 parkeringspladser.

Økonomi: **650.000-750.000 kr.**



*Figur 7 - Parkeringsplads ved Søndergade*



*Figur 8 - Arealet ved Søndergade i dag*

### Bådoplag

Et nyt areal til bådopbevaring er udlagt i lokalplan nr. 5040. Arealet kan benyttes til andre havnerelaterede funktioner. Kommunen etablerer en ny adgangsvej fra Hou Havn, og der lægges 5 cm stabil grus ud på hele arealet. Der skal fremføres strøm og vand til arealet. Opsætning af bimålere pålægges lejer. Eksisterende ankerblok forventes flyttet, og arealet ryddes for affald og deponeret jord. Mod den kommende promenade opsættes der et fodhegn og 2 vejbomme for at adskille trafikken ved bådopbevaringen med trafikken på promenaden. Ved transport af bådene vil det dog være muligt at benytte promenaden til at vende med køretøj og trailer. Arealet kan i bådsæsonen benyttes til havnerelateret parkeringsplads. Der regnes med ca. 38 parkeringspladser.

Forvaltningen forestår projektering, udbud og tilsyn på anlægsarbejdet. Anlægsarbejdet forventes gennemført inden efteråret 2021. Er behandlet politisk i april 2021.

Økonomi: **660.000 kr.**

Økonomien er afsat på budget 2021 og der skal ikke findes supplerende finansiering.



*Figur 9 - Område til bådoplag*



*Figur 10 - Arealet til bådoplag i dag*

### Parkering nord for Hou ved Gerfsdorffslundvej

Arealet ligger langt fra de centrale parkeringspladser og havneområdet. Det meste af arealet er underlagt udpegning af bevaringsværdigt landskab. I forbindelse med den nye kommuneplan bliver de bevaringsværdige landskaber revurderet. Her er det forventningen at bl.a. dette areal udtages af udpegningen, såfremt det godkendes politisk.



Efterfølgende kan der udarbejdes et projekt for parkering på dette areal. Der er i andet regi også tanker om, at dette areal kan bruges til et sundhedslandskab, hvor en parkeringsplads kan indarbejdes i denne. Det vil gøre parkeringspladsen mere anvendelig til andre formål også.

Hvis parkeringen skal have en effekt på parkeringsmulighederne i Hou by, anbefales det, at parkeringspladsen kombineres med midlertidige parkeringsrestriktioner i byen i forbindelse med events/arrangementer. Parkeringsrestriktioner kan være f.eks. tidsbegrænset parkering i 6 timer fulgt op med parkeringskontrol eller politikontrol. Ellers forventes det, at der stadigvæk parkeres på bolig- og villaveje og at denne parkeringsplads ikke udnyttes i væsentlig grad.

På Houvej lige ved den foreslåede placering er der busstoppesteder, der kan bruges, hvis der parkeres her. Evt. suppleret med shuttlebusser.

Prisen er regnet på baggrund af en simpel grusparkeringsplads, da forvaltningen vurderer, at en parkeringsplads kun vil blive brugt i et begrænset omfang ved særlige events/arrangementer.

Der regnes med op til 120 parkeringspladser.

Økonomi: **300.000-400.000 kr.**



*Figur 11 - Areal nord for Hou ved Spøttrupvej*

## Havnegade

Et af borgerforslagene går på, at indrette Havnegade således der kan etableres parkering i det brede beplantningsareal, som løber langs mellem Houvej og Havnegade.





### Parkeringsdæk på Færgehavnen

Et andet forslag har været, at etablere et parkeringsdæk på Færgehavnen til flere parkeringspladser. Det er dog med de gældende planer ikke muligt, at udføre et parkeringsdæk på færgehavnen, hvorfor det kræver ny lokalplan.

Etablering af et parkeringsdæk på færgehavnen vil ligeledes give et andet støjbillede end det, der regnes med i øjeblikket. Det vil formentlig påvirke de omkringliggende boliger og vil kræve, at der etableres yderligere støjdæmpning. Dette er ikke med i det økonomiske overslag.

Økonomi: **11.000.000 – 14.000.000 kr.**

Økonomien er behæftet med store usikkerheder, bl.a. i forhold til fundering.

### Optimering af parkeringsplads ved havnen

Forslag fra Hou Fællesforum om, at optimere parkeringspladsen. Forvaltningen mener, at den eksisterende parkeringsplads har en god indretning. Forvaltningen har undersøgt mulighederne for, at optimere pladsen således der kan parkere flere på pladsen.

Pladsen vurderes at kunne omlægges inden for den gældende lokalplan.

Det forventes ikke, at der kan laves en omlægning af parkeringspladsen inden 'Færgebyen' går i jorden. Det anbefales derfor, at en omlægning først sker efter, at 'Færgebyen' er bygget.

Det forventes, at der ved en omlægning kan findes plads til maksimalt 22 ekstra pladser ud over den eksisterende kapacitet.

Økonomi: **1.500.000 – 1.700.000 kr.**

Økonomien er behæftet med store usikkerheder, da der ikke foreligger nogen forundersøgelser.



Figur 14 - Parkeringsareal ved havnen

## Parkering ved Egmont Højskolen

På første digitale workshop tilkendegav Egmont Højskolen, at en del af deres parkeringsplads – det areal der ligger ud mod Houvej kan benyttes ved større arrangementer.

Det er forvaltningens vurdering, at parkeringspladsen i dag bliver benyttet af dem som kender til parkeringspladsen, men i mindre grad af besøgende til Hou.

Det anbefales, at parkeringspladsen indgår som en del af en mulig fremtidig skilteplan for at synliggøre parkeringen for udefrakommende, der ikke er stedkendt i Hou.

Økonomi: **0 kr.**

Ved efterfølgende dialog med Egmont Højskolen, er det tilkendegivet, at arealet umiddelbart vest for ovenstående parkeringsplads ud mod Houvej også kan udnyttes til parkeringsplads ved større events. Her kan der etableres op imod 68 parkeringspladser. Egmont Højskolen vil gerne involveres og deltage aktivt, hvis arealet kommer i spil til eventparkering.

Økonomi: **20.000 kr.**

Økonomien er baseret på, at det etableres som græsparkering med simple afspærringer. Der skal afsættes midler til efterfølgende reetablering af arealet for, hver gang det anvendes.



*Figur 15 - Eksist. parkering (rød) og mulighed for eventparkering (blå) ved Egmont*

## Areal vest for Møllemarken

Det er foreslået, at etablere parkering på kommunens areal vest for Møllemarken. Arealet er, ligesom arealet længere mod nord, langt fra de centrale parkeringspladser og havneområdet. Det vurderes derfor



også, at pladsen kun vil blive brugt i begrænset omfang, med mindre det kobles til andre tiltag som parkeringsrestriktioner i de havnenære arealer samt mulighed for transport til havnen. Parkeringsrestriktioner kan være f.eks. tidsbegrænset parkering i 6 timer fulgt op med parkeringskontrol eller politikontrol.

Arealet er i kommuneplanen udpeget som et byvækst- og perspektivområde, hvor der sandsynligvis snart vil blive byudviklet. Parkeringsarealer her vil efterfølgende kunne indarbejdes i en fremadrettet planlægning.

Der prisfastsættes ligeledes efter en midlertidig simpel grusparkeringsplads med en skærmende beplantning mod Møllemarken. Parkeringen kan senere gøres permanent, hvis det viser sig, at pladsen bliver brugt ofte, eller der er ønske om det. Der kan etableres op til 120 parkeringspladser.

Økonomi: **300.000-400.000 kr.**



*Figur 16 - Parkering vest for Møllemarken*

### Parkering øst for varmegærket

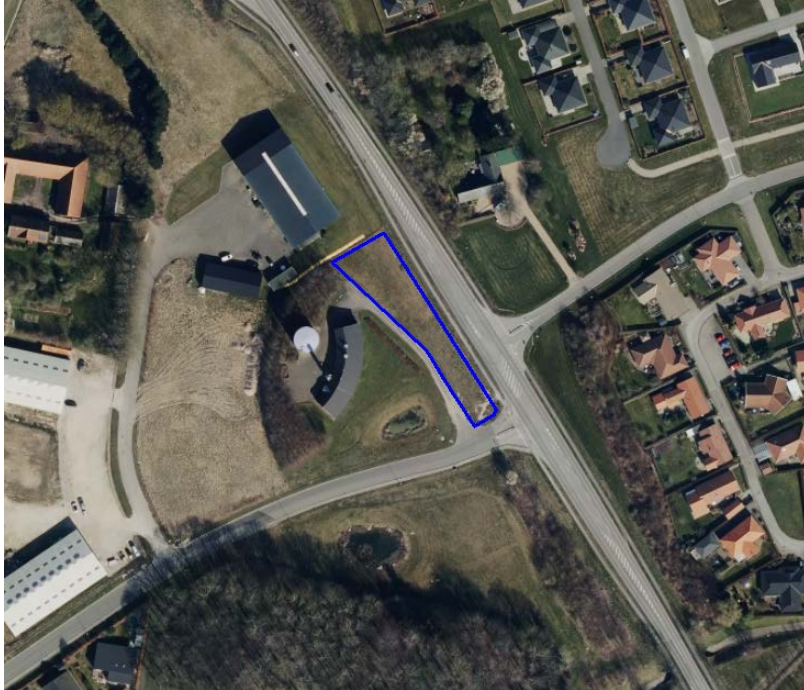
Det er af formandskabet foreslået, at man kan benytte et areal øst for varmegærket til parkeringsareal. Arealet ligger i dag mellem adgangsvejen til varmegærket og Houvej. Arealet er primært udlagt i græs.

Ifølge den gældende lokalplan for området, må arealet ikke benyttes til parkeringsareal. Det vil derfor kræve ny planlægning, hvis arealet skal udnyttes til parkering.

Der kan etableres op til 39 pladser på arealet. Arealet er foreslået udlagt som en simpel grusparkeringsplads med en lav beplantning mod Houvej.

Økonomi: **200.000 - 250.000 kr.**





*Figur 17 - Areal øst for varmeværket*

### Parkering syd for Møllemarken

Det er af Hou Fællesforum foreslået, at udnytte arealet syd for Møllemarken og øst for den eksisterende sø til parkeringsareal. Det er ifølge lokalplanen muligt, at udnytte noget af arealet til parkering.

Der er en mindre § 3 beskyttet sø på arealet og der bør etableres en respektafstand på 25 m fra søen til tekniske anlæg. Der kan etableres op til 45 parkeringspladser på arealet.

Arealet fremstår i dag som et grønt område og en parkeringsplads på arealet vil ændre dette udtryk, hvis det ønskes, at der etableres parkeringsplads her. Arealet er dog beliggende bag beplantning mod Houvej.

Økonomi: **200.000 - 250.000 kr.**

Økonomien er regnet ud fra en simpel grusparkeringsplads på arealet. Da der er en sø på arealet er der en usikkerhed hvad angår jordbundsforholdene.



Figur 18 - Parkering syd for Møllemarken

### Supplerende offentlig transport

Såfremt der vælges at etablere midlertidige parkeringspladser nord for Hou bør det også overvejes om der skal indsættes shuttlebusser mv.

Midttrafik oplyser følgende priser marts 2021:

#### Shuttlebusser mellem Møllemarken og Hou Havn:

Det forudsættes at der er ledige kontraktbusser pga. sommerferie, og vognmanden er varslet 3 måneder før kørslen (dette skal de som udgangspunkt henhold til kontrakter).

Priser på shuttlebusser mellem Møllemarken og Havnen koster således ca. 10 kr./min. Ifølge regler omkring arrangementskørsel skal der bestilles shuttlebusser min. 3 sammenhængende dage. Så f.eks. ved Samsøfestival kunne indsættes busser 3 dage ved opstart og 3 dage ved afslutning.

Eksempel på økonomi:

7 afgang (på 15 min) mellem Møllemarken og Havnen i 6 dage vil koste ca. 6.300.

#### Shuttlebusser mellem Odder og Hou:

Der kunne indsættes shuttlebusser der kører direkte mellem Odder og Hov evt. med stop ved Møllemarken.

Med samme model som ovenstående:

Eksempel på økonomi:

7 afgang (på 30 min) mellem Odder Station og Havnen i 6 dage vil koste ca. 12.600 kr.

## Dubleringsbusser

Såfremt det ikke er ønskeligt eller muligt at få ledige kontraktbusser i sommerperioden er det en mulighed at indsætte ekstra busser - "Dubleringsbusser" - mellem Odder og Hou med rute 103 (denne kører efter færge fartplanen) og koster ca. 1000 kr. pr afgang (pr. køreplantime).

Her skal vognmanden ikke varsles 3 måneder før, busserne kan indsættes med kort varsel.

Det vil koste det samme med en dubleringsbus mellem Møllemarken og Havnen. Det skyldes, at der skal betales ca. 1000 kr. pr. opstartet time.

Eksempel på økonomi:

7 afgang mellem Odder Station og Havnen, eller mellem Møllemarken og Havnen, i 6 dage vil koste ca. 42.000 kr.

## Skilteplaner

Permanent skilteplan:

Det anbefales, at der udarbejdes en skilteplan for Hou, der angiver offentlige tilgængelige parkeringspladser. På den måde kan udefrakommende blive guidet til de offentlige parkeringspladser allerede ved indkørslen til Hou. Dette vil udnytte fremtidig parkeringskapacitet på en bedre måde og forhåbentlig mindske parkering langs villa- og boligveje. Der arbejdes ud fra, at der opsættes permanente faste skilte med parkeringshenvisninger.

Hvis det ønskes, at der etableres digitale skilte med live-visning af frie parkeringspladser, så kræver det et projekt for udførelsen, da der skal trækkes strøm, opsættes tællere mm.

Eventskilteplan med tidsbegrænsning og parkeringskontrol:

Det anbefales, at der ved større arrangementer udarbejdes en eventskilteplan, hvor der kan opsættes supplerende skiltning, der også henviser til de parkeringspladser, som er foreslået til eventparkering. Derved ligger der en plan klar, som kommunens driftsafdeling kan effektuere hurtigt ved større events i Hou.

Der skal ligeledes etableres timebegrænset parkeringsrestriktioner på bolig- og villaveje ved større events. Parkeringsrestriktioner kan være f.eks. tidsbegrænset parkering i 4 eller 6 timer, fulgt op med parkeringskontrol eller politikontrol. En tidsbegrænsning på 4-6 timer vurderes ikke at genere beboerne.

Økonomi:

Permanent skilteplan inkl. opsætning: **30.000-50.000 kr.**

Eventskilteplan: **30.000-50.000 kr.**

## Parkeringsrestriktioner

I dag er der parkeringsforbud på en del af Strandgade. Derudover kan der ikke parkeres lovligt på en del af Skolegade ved skolen og hallen.



#### Tidsbegrænsning:

På parkeringspladser nær havnen, samt på boligveje skal der opsættes tidsbegrænset parkering i sommersæsonen. Tidsbegrænsningen kan udføres, så den langt overvejende får betydning for eks. festivaldeltagere eller rejsende til Samsø og Tunø, og dermed ikke er til unødige gene for de lokale beboere. Det kan f.eks. være tidsbegrænset parkering i 4 eller 6 timer. Dette kan følges op med politikontrol, alternativt ved at indkøbe parkeringsvagter til opgaven i sommerperioden.

#### Betaling på langtidsparkeringspladser:

Der kan opkræves betaling for parkering på langtidsparkeringspladser, men dette kan bevirke, at bilisterne ikke benytter de midlertidige parkeringspladser og i stedet sætter bilen på en villavej, hvor der er ikke er parkeringsrestriktioner. Dette anbefales derfor ikke.

#### Parkeringsvagter:

Såfremt der er et politisk ønske om etablering af en parkeringsvagtordning, vil forvaltningen undersøge købet af ordning af en anden operatør (ifølge lovgivningen skal det være en anden kommune med en parkeringsvagtordning, som skal udføre kontrollen).

## Organisering

For at sikre retning, afstemning og god kommunikation foreslås skabt en organisering af centrale aktører i og omkring Hou. Gruppen skal forud for hver sommersæson aftale, hvordan den kommende sæson gribes an, bl.a. med baggrund i evalueringer og erfaringer fra tidligere år. Gruppens aktører skal eksekvere de evt. eventskilteplaner og koordinere og aftale indholdet af den kommunikation, der skal udgå fra de enkelte aktørkredse.

Som deltagere i gruppen foreslås: Odder Kommune ved Teknik og Miljø og Fælles Drift og Service, Hou Fællesforum, Midttrafik, Egmont Højskolen, Samsø Rederi og Samsø Festival.

## Private parkeringspladser

Flere forslag fra høringssvarene henviser til, at der kan udnyttes private arealer til at etablere parkering. Etablering af parkeringspladser på private arealer vil bero på ejernes frivillige deltagelse, samt at der – såfremt det er Odder kommune der skal leje arealer - afsættes driftsmidler til dette i form af etablering og leje af arealerne.

At basere parkeringskapaciteten på private arealer bør ses som en midlertidig løsning. Da det er private arealer, kan mulige aftaler ophøre og opsiges, og Odder Kommune eller anden lejer, kan ikke være sikre på, at kunne råde over sådanne arealer på ubestemt tid.

Det er ikke muligt, at sætte økonomi på brugen af private arealer, da dette vil bero på den enkelte aftale, som kan sættes i stand med ejerne af arealerne.



Hvis det politisk prioriteres, kan der igangsættes yderligere undersøgelser af muligheden for brugen af private arealer.

Odder Kommune anbefaler, at de private aktører, f.eks. festivaller selv indgår aftaler om leje af et privat areal til parkeringspladser under deres event.

Herunder forslag til private arealer:

### Areal ved Møllemarken – lokalplan 5034

Lokalplan 5034 giver mulighed for, at der etableres bådoplæg på arealet samt til, at arealet i spidsbelastningsperioder kan anvendes til parkering.



Figur 19 - Udklip fra lokalplan 5034

### Areal ved Møllemarken – lokalplan 5026

Lige øst for ovenstående areal er der et privatejet grønt areal, som efter aftale med ejeren kunne tænkes udnyttet til event-parkeringsareal - måske i samspil med arealet i lokalplan 5034.



*Figur 20 - Grønt areal nord for Møllemarken*

### **Matrikel 10t - 'Traktortræk-pladsen'**

Det er af flere foreslået, at matrikel 10t kan udnyttes til parkeringsareal. Arealet bliver også brugt til traktortræk og har et grønt areal til rådighed. Arealet er i en sådan afstand fra midtbyen, at den bør suppleres med shuttlebusser til og fra Hou. Pladsen skal derfor alene tænkes sammen med f.eks. en festival eller anden stor begivenhed.



*Figur 21 - Matrikel 10t*

## Fremtidig parkeringskapacitet i Hou

Hvis samtlige projekter, som er beskrevet ovenfor udføres, vil parkeringskapaciteten forøges i forhold til kapaciteten i dag. Dog vil der være færre bymidte- og havnenære parkeringspladser.

| Område  | Antal parkeringspladser |
|---|-------------------------|
| <b>Eksisterende pladser</b>                               |                         |
| Offentlige parkeringspladser                              | 81                      |
| Færgen  | 119                     |
| Alexandra Plads   | 20                      |
| Hal og Skole  | 59                      |
| Eventparkering ved Egmont                                 | 32                      |
|   |                         |
| <b>Ny anlæg</b>   |                         |
| Offentlige P-pladser v. Færgen                            | 40                      |
| Parkeringsplads ved Tunøfærgen                            | 20                      |
| Søndergade  | 22                      |
| Fremtidige bådoplagsplads ved Tunøfærgen                  | 38                      |
| Parkering langs med Havnegade                             | 25                      |
| Parkeringsplads nord for Hou ved Gersdorffslundvej - grus | 120                     |
| Parkeringsplads vest for Møllemarken - grus               | 120                     |
| Parkeringsplads syd for Møllemarken - grus                | 45                      |
| Parkeringsplads øst for varmeværket - grus                | 39                      |
| Optimering af langtidsparkering ved havnen                | *22                     |
| Eventparkering på Egmont - græs                           | **68                    |
|   |                         |
| <b>Samlet antal pladser</b>                               | <b>870</b>              |

Table 5 - Antal parkeringspladser ved realisering af alle tiltag

\*supplerende pladser udover de eksisterende

\*\* pladser er ikke at betragte som permanente

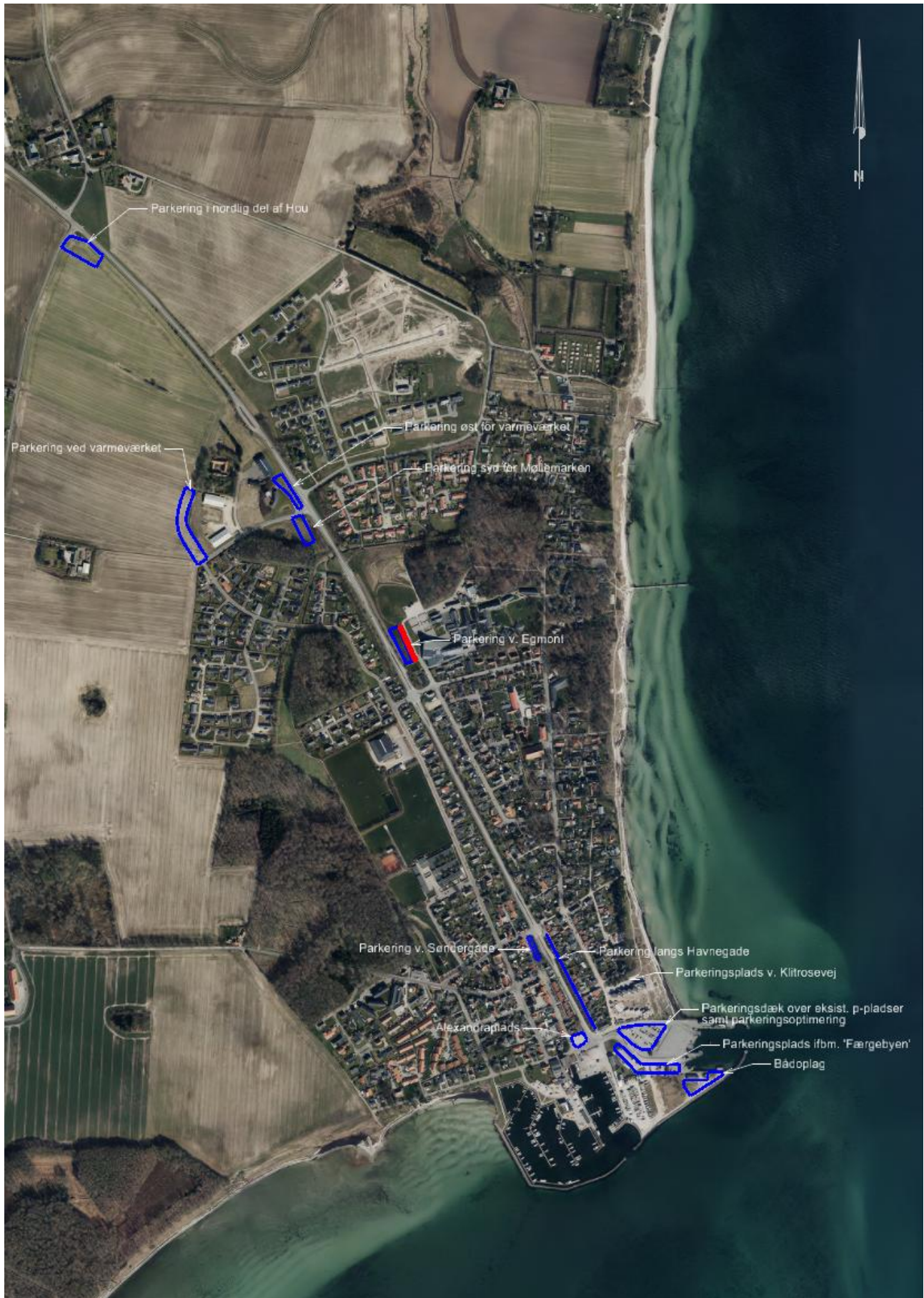
## Sammenfatning

Det konkluderes, at der fremadrettet vil være færre by- og havnenære tilgængelige parkeringspladser i Hou by, som følge af udviklingen i Hou. Det vurderes dog samtidig, at parkering i dagligdagsituationer (ikke højsæson og events/arrangementer) ikke vil blive påvirket i væsentlig grad af udviklingen. Hvis de foreslåede projekter udføres, vil Hou by have kapacitet til at dække behovet for parkering på god vis.

Hou by oplever allerede en spidsbelastning ved større events/arrangementer såsom Havnefest, Tunø Festival (pt. lukket) og Samsø Festival. Her vil det fremadrettet være nødvendigt, også at tænke i andre løsninger end personbils-parkering. Aflastningsparkering, midlertidige parkeringsrestriktioner og den kollektive transport kan blandt andet være en del af løsningen i disse spidsbelastede perioder.

Det vil være et fælles ansvar for arrangører af events/arrangementer i Hou og festivaler på øerne, samt færgeselskaber, Midttrafik, Odder Kommune og Hou Fællesforum, at samarbejde om og sørge for en rettidig god information til arrangementernes gæster om parkering, busser mv.







## Handlingskatalog

Forvaltningens forslag til et handlingskatalog ses nedenfor, hvor ovenstående ønsker er samlet og prioriteret. Det er en politisk beslutning om en eller flere af disse projekter udføres.

| Prioritering | Projekt  | Antal parkeringspladser | Økonomi                   | Kommentarer  |
|--------------|--|-------------------------|---------------------------|--|
| 1            | Organisering mellem Odder Kommune, Midttrafik, Færgeselskabet, Hou Fællesforum, Egmont Højskolen og festival bestyrelser | -                       | -                         | Kan igangsættes umiddelbart  |
| 2            | Etablere bådoplag på delområde 4 i lokalplan 5040  | 38                      | 660.000 kr.               | Er på budget, udføres medio 2021   |
| 3            | Udarbejde eventskilteplan ved større events, herunder også parkeringsrestriktioner samt kontrol.                         | -                       | 30.000-50.000 kr.         | Søges på budget 2022   |
| 4            | Eventparkering på Egmont   | 68                      | 20.000                    | Areal bør reetableres hver gang. Udgift er pr. gang. Søges på Budget 2022                              |
| 5            | Parkeringsplads syd for Møllemarken  | 45                      | 200.000 – 250.000 kr.     | Søges på Budget 2022   |
| 6            | Supplerende busser v. festivaller mv.  | -                       | 6.300<br>12.600<br>42.000 | Afhænger af valg af løsning, se side 21-22. Hænger bl.a. sammen med punkt 5 og 6. Søges på Budget 2022 |
| 7            | Midlertidig parkeringsplads nord for Hou   | 120                     | 300.000-400.000 kr.       | Søges på budget 2022   |

|           |   |     |                           |  |
|-----------|---|-----|---------------------------|--|
|           | ved Gerfsdorffslundvej  |     |                           |  |
| <b>8</b>  | Midlertidig parkering vest for Møllemarken                              | 120 | 300.000-400.000 kr.       | Søges på budget 2022   |
| <b>9</b>  | Udarbejde skilteplan for Hou med parkeringsangivelser                   | -   | 30.000-50.000 kr.         | Søges på budget 2022   |
| <b>10</b> | Etablere offentlig parkering ved Færgebyen inkl. plads til Tunø borgere | 60* | 4.000.000 kr.             | Er på budget, udføres jf. tidsplan                             |
| <b>11</b> | Optimering af parkeringsplads ved havnen                                | 22  | 1.500.000 – 1.700.000 kr. | Ekstra pladser udover det eksisterende<br>Søges på Budget 2023 |
| <b>12</b> | Opgradere Alexandraplads  | 20  | 600.000-800.000 kr.       | Søges på Budget 2023   |
| <b>13</b> | Etablere parkering ved Søndergade                                       | 22  | 650.000-750.000 kr.       | Søges på Budget 2023   |
| <b>14</b> | Parkering langs Havnegade   | 25  | 500.000-600.000 kr.       | Ny lokalplan   |
| <b>15</b> | Parkeringsplads øst for varmeværket                                     | 39  | 200.000 – 250.000 kr.     | Ny lokalplan   |

## Supplerende ideer til realisering

Trafikal analyse af trafikken i Odder Kommune

Økonomi: **200.000 – 300.000 kr.**

Parkeringsbehovsanalyse både i hverdagsituation og ved større arrangementer i Hou

Økonomi: **50.000 – 100.000 kr.**

Etablering af parkeringsdæk på Færgehavnen

Økonomi: **11.000.000 - 14.000.000 kr.**